

Digitalkameran ViviCam 5024

Handbok



Vivitar

© 2009 Sakar International, Inc. Med ensamrätt.

Windows och Windows logotyp är registrerade varumärken som tillhör Microsoft Corporation.

Övriga varumärken tillhör respektive företag.

Innehåll

Inledning	2
Funktioner i korthet	2
Vad medföljer.....	2
Systemkrav för Windows XP	3
Systemkrav för Windows Vista	3
Systemkrav för Macintosh	4
Kameran i korthet	5
Innan du börjar använda kameran.....	6
Sätta i SD-kort	7
Sätta på kameran	9
Kameralägen	9
Film-läge.....	14
Uppspelningsläge	15
Installera programvaran PhoTags Express	18
Allt du behöver för att få ut mesta möjliga av dina foton.....	23
Ladda ned foton och filmer till PC.....	26
Visa filmer.....	29
Överföra foton och filmer manuellt till PC	29
Överföra foton och filmer manuellt till MAC	31
Underhåll av digitalkameran	31
Sakar garantikort	31
Bilaga A: Specifikationer.....	33
Bilaga B: Felsökning.....	34

Inledning

Tack för att du valt att köpa digitalkameran ViviCam 5024 med 5,1 megapixel. Allt du behöver för att ta digitala kvalitetsfoton och filmer medföljer.

Digitalkameran kan också användas som borttagbar disk. Den kommer att berika ditt liv.

Läs handboken noggrant så får du ut mesta möjliga av din nya digitalkamera.

Funktioner i korthet

- Digital bildupplösning: 5 MP, 3 MP, 2 MP, VGA.
- SD-MINNE 8 MB.
- Klarar SD/MMC-kort på upp till 8 GB (medföljer ej).
- 2,4-tums TFT-färgskärm
- Programmet PhoTags Express för att hantera och arbeta med foton, lägga till bildtexter, skicka i mejl, skriva ut och mycket mera.

Vad medföljer

- Digitalkamera
- Installations-cd för programmet PhoTags Express
- USB-kabel
- Lathund
- Rem

Systemkrav för Windows XP

För att kunna ladda ned foton till datorn behöver du följande minimikonfiguration:

- Pentium III-processor eller högre med Windows XP
- 128 MB systemminne och 150 MB ledigt utrymme på disken
- En USB-port
- Cd-enhet
- Skärmapplösning på 1024 × 768 rekommenderas
- Grafikkort med 16-bitars färg eller mer

Systemkrav för Windows Vista

För att kunna ladda ned foton till datorn behöver du följande minimikonfiguration:

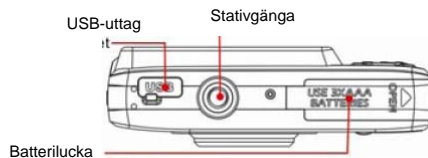
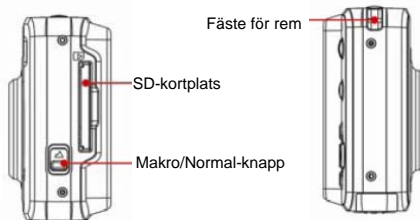
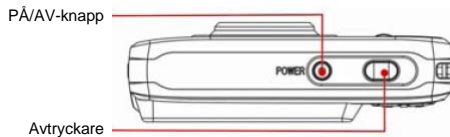
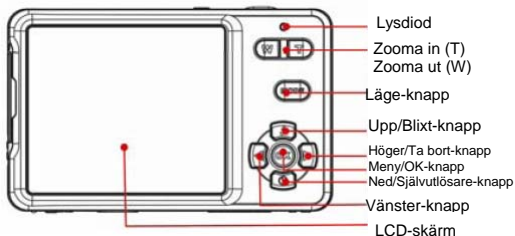
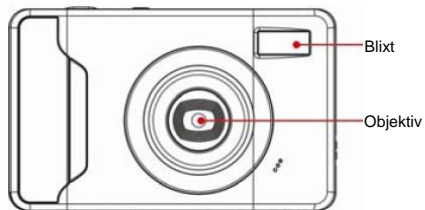
- Windows Vista
- 800 MHz-processor och 512 MB systemminne
- 20 GB hårddisk med minst 15 GB ledigt utrymme
- Stöd för SVGA-grafik
- En USB-port
- Cd-enhet

Systemkrav för Macintosh

- Power Macintosh G3 500 MHz eller högre
- Mac OS X version 10.2.6 eller senare
- Minst 128 MB tillgängligt systemminne (256 MB rekommenderas), 150 MB ledigt diskutrymme
- Skärmupplösning på 800 × 600 eller högre som kan visa miljontals färger

Anm: Kameran är plug-and-play-kompatibel i Mac, men den medföljande programvaran fungerar endast i Windows.

Kameran i korthet



Innan du börjar använda kameran

Sätta i batterierna

Det behövs 3 AAA-batterier i kameran. Så här sätter du in batterierna i kameran:

1. Skjut batteriluckan på kamerans undersida åt sidan och öppna den.
2. Se till att du stoppar in batterierna åt rätt håll.



3. Stäng batteriluckan.

När "Svagt batteri" visas på skärmen innebär det att batterierna håller på att ta slut och kameran stängs då automatiskt av. Innan kameran stängs av måste du ladda ned testfotot till datorn. Om det inte finns något SD-kort isatt innan kameran stängs av kommer testfotot att försvinna.

Anm:


1. Om du inte tänker använda kameran under en längre period bör du ta ut batterierna för att undvika batteriläckage och korrosion.
2. Ta inte ut batterierna och stäng inte av kameran innan du laddat ned testfotot om du inte har något SD-kort insatt. Testfotot försvinner om det inte laddas ned innan kameran stängs av.
3. Använd aldrig gamla och nya batterier tillsammans.
4. Vi rekommenderar att du använder alkaliska batterier. Blanda inte batterier av olika typer: alkaliska, standard (brunsten) och laddningsbara batterier (nickel-kadmium, nickel-metallhydrid).
5. För att spara batteri stängs kameran av automatiskt om den inte använts på 60 sekunder.

Sätta i SD-kort

Det finns en kortplats i kameran som passar alla "SD"-kompatibla minneskort. Om du sätter in ett minneskort kan du ta fler foton och filmer innan du behöver överföra dem till datorn. Så här sätter du in ett SD-kort:

1. Kortplatsen finns på sidan av kameran.
2. Sätt i minneskortet i kortplatsen vänt åt rätt håll (se bild).



3. Tryck in kortet tills du känner att det "klickar" på plats. Kortets ovansida ska vara i jämnhöjd med utsidan på kameran. Det visas en  -ikon på skärmen när du sätter på kameran.
4. När du satt in ett minneskort kommer alla foton som tas med kameran att lagras på minneskortet.

Anm:

1. Det finns ett begränsat internt minne för testbild. **Denna bild försvinner när kameran stängs av.** Ladda ned bilden innan du stänger av kameran. För normal användning av kameran krävs ett SD-kort.
2. Det krävs ett externt minneskort för normal användning. Kameran klarar alla kompatibla SD-kort (upp till 8 GB).
3. "Byter till SD-kort" visas på skärmen när du sätter i kortet, vilket innebär att foton och filmer nu kommer att lagras på SD-kortet. På samma sätt visas "Byter till internt minne" på skärmen när du tar ut minneskortet.
4. Testfotot överförs automatiskt till minneskortet när du sätter i det i kameran och texten "Kopierar filer till SD-kort, vänta..." visas på skärmen.

Sätta på kameran

Håll ned PÅ/AV-knappen för att sätta på kameran. Skärmen tänds, vilket innebär att kameran är klar att användas.

Du stänger av kameran genom att hålla ned PÅ/AV-knappen igen i cirka 3 sekunder.

Kameralägen

Fotografera



Sätt på kameran. Standardläget är Kamera-läge. En -ikon visas på skärmen.



1. Håll kameran stadigt och komponera motivet efter det du ser på skärmen.
2. Tryck ned avtryckaren och vänta ett kort ögonblick tills fotot tas.

Anm: När det interna minnet är fullt visar skärmen ”**Minnet fullt! Sätt in ett SD-kort för att överföra och ta fler foton!**” Om du försöker ta foton eller filmer när kamerans interna minne är fullt piper kameran kontinuerligt. Ladda ned testfotona till datorn så snart som möjligt eller sätt i ett SD-kort för att kunna ta fler foton!

Blixt

Kameran har en inbyggd blixt så att du kan ta foton även om ljusförhållandena inte är så bra.

1. Tryck på Upp-knappen. Ikonen A visas överst på skärmen, vilket innebär att den automatiska blixten är aktiverad och färdig att använda.
2. Tryck på Upp-knappen igen om du vill växla från autoblixt till röda-ögon-reduktion. Ikonen  visas på skärmen, vilket innebär att röda-ögon-reduktion är aktiverad.

3. Tryck på Upp-knappen en gång till tills du ser ikonen  på skärmen. Det visar att tvingad blixt är aktiverad.
4. Du stänger av blixtfunktionen genom att trycka på Upp-knappen igen tills ikonen  visas på skärmen.

Anm: "Svagt batteri" visas på skärmen om du aktiverar blixtfunktionen när batteriet håller på att ta slut. Om du vill använda blixt till kameran måste du först byta batterier.

Digital zoom-funktion

Du kan förstora motivet upp till 8 gånger med det digitala zoomet. Du väljer zoomningsgrad med knapparna **T** och **W**.

1. Tryck på **T** för att zooma in motivet.
2. Tryck på **W** för att zooma ut.

Bildstabiliseringsfunktion

Digitalkameran har en funktion som förebygger oskarpa foton om du inte kunnat hålla kameran stilla när du tog bilden. Med den här funktionen får du foton av bra kvalitet även utan stativ. Så här ställer du in funktionen:

1. Tryck på Meny/OK-knappen.
2. Tryck på Upp/Ned-knappen och välj alternativet Bildstabilisering.
3. Tryck på Meny/OK-knappen.

4. Tryck på Upp/Ned-knappen för att välja.

"På" – för att aktivera bildstabiliseringsfunktionen. Ikonen  visas på skärmen.

"Av" – för att avaktivera bildstabiliseringsfunktionen. Ikonen  visas på skärmen.

5. Tryck på Meny/OK-knappen för att bekräfta. Bildstabiliseringsikonen visas överst på skärmen.

Ändra bildupplösning

Med det inbyggda minnet kan du ta ett testfoto på 3,1 megapixel utan SD-kort. När du har satt i ett SD-kort får du fler bildstorlekar att välja bland.

1. Tryck på Meny/OK-knappen.
2. Tryck på Upp/Ned-knappen och välj alternativet UPPLÖSNING.
3. Tryck på Meny/OK-knappen.
4. Tryck på Upp/Ned-knappen och välj någon av följande upplösningar:
 - (5 MP) 2592 × 1944 pixlar
 - (3 MP) 2048 × 1536 pixlar
 - (2 MP) 1920 × 1080 pixlar
 - (VGA) 640 × 480 pixlar
5. Tryck på Meny/OK-knappen igen för att bekräfta.

Anm:

Olika bildupplösning ger olika fotokvalitet. Högupplösta foton har bättre kvalitet men tar också mer utrymme i minnet än foton med lägre upplösning.



Ställa in frekvens

Lysrörsflimmer kan påverka kvaliteten på dina foton. Ställ in kameran på rätt frekvens beroende på vilken del av världen du befinner dig i. Kameran har 2 frekvensinställningar, 60 Hz för USA och 50 Hz för Europa och Japan. Förvalt läge är 60 Hz. Så här ställer du in frekvensen:

1. Tryck på Meny/OK-knappen.
2. Tryck på Upp/Ned-knappen och välj alternativet FREKVENS.
3. Tryck på Meny/OK-knappen igen.
4. Tryck på Upp/Ned-knappen för att välja endera:
50 Hz
60 Hz
5. Tryck på Meny/OK-knappen för att bekräfta.

Ställa in hyperfokalavstånd


Kameran har en funktion för inställning av hyperfokalavstånd. Inställningsknappen finns på kamerans vänstra sida.

1. För motiv som är långt bort trycker du knappen  Makro/Normal nedåt.
2. För motiv som är nära trycker du knappen  Makro/Normal uppåt.

Inställningen berg (långt bort) ger maximalt skärpedjup med kamerans objektiv. I det här läget kan du till exempel ha en nedhängande gren i fokus samtidigt som bergen i bakgrunden blir skarpa – och allt däremellan!

Självutlösare

Du kan själv vara med på fotot med hjälp av funktionen Självutlösare, som fördröjer tiden mellan att avtryckaren trycks ned och att fotot tas. Det rekommenderas att du använder ett stativ eller att du placerar kameran på en slät och stadig yta när du använder självutlösaren.

1. Tryck på Ned/Självutlösare-knappen i kameraläge.
2. Ikonen  visas nu istället för kameraikonen i övre vänstra hörnet av skärmen.
3. Tryck på avtryckaren.
4. Kameran börjar pipa och 10 sekunders nedräkning visas på skärmen tillsammans med en blinkande röd lysdiod.
5. Efter 10 sekunder tar kameran bilden automatiskt.
6. Om du vill använda självutlösaren igen trycker du på avtryckaren en gång till.


Ta bort sista bilden snabbt

I kameraläge kan du snabbt granska och ta bort det senaste fotot du tagit:

1. Tryck på Höger-knappen efter att du har tagit ett foto.
2. Ett Ta bort-meddelande visas på skärmen där du kan välja Ja eller Nej. Alternativet "Nej" är förvalt.
3. Tryck på Vänster-knappen om du vill välja "Ja" (visas understruket) eller tryck på Höger-knappen för att gå tillbaka till "Nej" om du ångrar dig.
4. Tryck på Meny/OK-knappen för att bekräfta.

Film-läge

Med hjälp av filmläget kan du ta högkvalitativa AVI-filmer. Det krävs ett SD-kort för att använda filmläget.

1. Sätt in ett SD-kort.
2. Sätt på kameran.
3. Tryck på LÄGE-knappen och välj filmläge. Filmikonen  visas nu i övre vänstra hörnet av skärmen.
4. Tryck på avtryckaren för att börja spela in filmen.
5. Tryck på avtryckaren för att avsluta inspelningen. Filmen sparas som en AVI-fil på minneskortet.

Anm:

1. "Sätt in SD-kort" visas på skärmen så snart du byter till filmläge om du inte har något minneskort isatt.
2. Du kan spela upp AVI-filen med Quick Time eller Windows Media Player så snart filen laddats ned till datorn.

Ställa in upplösning (film)

Du kan ställa in upplösning innan du börjar spela in film i filmläget. Ju högre upplösning, desto bättre filmkvalitet. Inspelningstiden blir kortare när du använder en högre upplösning än en lägre.

Så här ställer du in filmupplösning:

1. Tryck på Meny/OK-knappen.
2. Tryck på Upp/Ned-knappen och välj alternativet UPPLÖSNING.

3. Tryck på Meny/OK-knappen igen.
4. Tryck på Upp/Ned-knappen för att välja endera:
640 VGA (högre upplösning)
320 VGA (lägre upplösning)
5. Tryck på Meny/OK-knappen för att bekräfta.

Ställa in frekvens (film)


Lysrörslinor kan påverka kvaliteten på dina filmer. Ställ in kameran på rätt frekvens beroende på vilken del av världen du befinner dig i. Kameran har 2 frekvensinställningar, 60 Hz för USA och 50 Hz för Europa och Japan. Förvalt läge är 60 Hz.

1. Tryck på Meny/OK-knappen.
2. Tryck på Upp/Ned-knappen och välj alternativet FREKVENNS.
3. Tryck på Meny/OK-knappen igen.
4. Tryck på Upp/Ned-knappen för att välja endera:
50 Hz
60 Hz
5. Tryck på Meny/OK-knappen för att bekräfta.

Uppspelningsläge

Du kan förgranska fotona i detta läge.

1. Sätt på kameran.

2. Tryck på LÄGE-knappen och välj uppspelningsläge.
3. Ikonen  visas nu i övre vänstra hörnet av skärmen.
4. Tryck på LÄGE-knappen för att avsluta och återgå till kamera- eller filmläge.

Anm: "INGEN FIL" visas på skärmen när det inte finns några foto- eller filmfiler i kameran.

Förgranska foton

Tryck i uppspelningsläge på Höger/Vänster-knapparna för att välja och visa de foton och filmer som tagits. "JPG" visas på skärmen om du valt ett foto. Upplösningsikonen för fotot visas i nedre vänstra hörnet av skärmen för varje foto. "AVI" visas på skärmen om du valt en filmfil.

Spela upp AVI-filer

Välj i uppspelningsläge

1. en AVI-fil på SD-kortet genom att trycka på Höger/Vänster-knapparna.
2. Tryck på avtryckaren för att spela upp.
3. Tryck på avtryckaren igen för att stoppa uppspelningen.

Ta bort foton och/eller filmer

Du kan ta bort foton och filmer från minneskortet direkt i kameran. Filerna kan tas bort endast i uppspelningsläge.

1. I uppspelningsläge väljer du en fil och trycker på Meny/OK-knappen.

2. Tryck på Upp/Ned-knappen och välj ett av följande alternativ:
"Ta bort en" för att ta bort vald fil.
"Ta bort alla" för att ta bort alla filerna i kameran.
3. Tryck på Meny/OK-knappen.
4. Tryck sedan på Upp/Ned-knapparna för att välja antingen "Ja" eller "Nej".
5. Tryck på Meny/OK-knappen igen för att bekräfta. Om du väljer "Ja" kommer filen/filerna att tas bort permanent. Det går inte att ångra denna åtgärd.

Formatera minnet

Den här funktionen tar bort samtliga filer i kamerans minne (internminnet eller SD-kortet, beroende på val av enhet). Var säker på att du verkligen vill utföra denna funktion. Gör så här i uppspelningsläge:

1. Tryck på Meny/OK-knappen.
2. Tryck på Upp/Ned-knappen och välj alternativet FORMATERA.
3. Tryck på Meny/OK-knappen.
4. Tryck sedan på Upp/Ned-knapparna för att välja antingen "Ja" eller "Nej".
5. Tryck på avtryckaren igen för att bekräfta.
6. "Formatering OK" visas på skärmen när formateringen har avslutats.

Skriva ut fotona

Kameran har PictBridge, en funktion som gör att du kan skriva ut foton direkt från kameran.

1. Välj det foto du vill skriva ut genom att trycka på Vänster/Höger-knapparna.

2. Tryck på Meny/OK-knappen.
3. Tryck på Upp/Ned-knappen för att välja Skriv ut.
4. Tryck på Meny/OK-knappen.
5. Tryck på Upp/Ned-knappen för att välja "Ja".
6. Tryck på Meny/OK-knappen igen så visas "Anslut kameran till skrivaren" på skärmen.
7. Nu kan du ansluta kameran till en PictBridge-kompatibel skrivare för utskrift.

Anm: Tryck på Vänster-knappen för att återgå till kameraläge vid steg 6 ovan.

Installera programvaran PhoTags Express

Anm: Kolla att kameran USB-kabel inte är ansluten till datorn innan du börjar installera programmet. Om kameran är ansluten påverkar det installationsprocessen och kan medföra att installationen av kameran programvara och drivrutiner misslyckas.

När du ska installera programvara och drivrutiner för att kunna ladda ned och redigera foton och filmer du tagit behöver du installationsskivan som medföljer kameran.

Sätt in installationsskivan i cd-enheten. Installationsskärmen visas automatiskt.

Varning: ANSLUT INTE KAMERAN TILL USB-PORTEN FÖRRÄN PROGRAMVARAN HAR INSTALLERATS FÄRDIGT.

1. På skärmen "Install your camera software" (Installera kameraprogrammet) väljer du kameramodell i listrutan och klickar sedan på "Install" (Installera) för att installera programmet PhoTags Express. Mer installationsinformation får du om du klickar på knappen "Read Me First!" (Läs här innan du börjar).



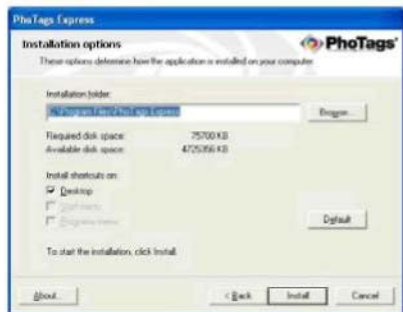
2. På skärmen "PhoTags Express" klickar du på "Next" (Nästa).



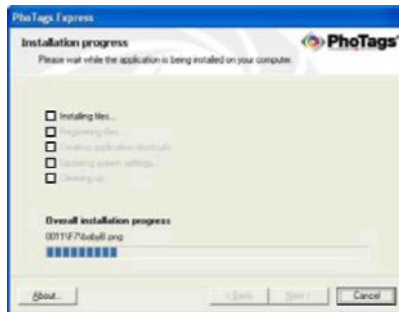
3. Läs igenom licensvillkoren och godkänn dem genom att klicka på "**I Agree**" (Jag godkänner).



4. Låt "PhoTags Express" skapa en mapp där programmet ska installeras och klicka sedan på "Install" (Installera).



5. Vänta medan programmet installeras i datorn.



6. När programmet har installerats i datorn klickar du på "Finish" (Slutför) så att "PhoTags Express" kan avsluta installationen.



Om du kryssat i att programmet ska starta när du klickat på Finish (Slutför) kommer programmet att startas automatiskt.

I annat fall dubbelklickar du på ikonen till Photags Express på skrivbordet för att starta programmet.



7. Skärmen Welcome to Photags Express Product Registration (Välkommen till registreringen av Photags Express) visas. Den här skärmen visas varje gång du startar programmet till dess du har registrerat dig. För att registrera produkten klickar du på "Register Online" (Registrera online) och sedan fyller du i onlineregistreringsformuläret (kräver anslutning till internet).

Anm: För att slutföra installationsprocessen behöver du registrera dig. Genom att registrera produkten blir du berättigad till rabatter på uppgraderingar liksom kostnadsfri kundsupport. Om du väljer att registrera dig senare klickar du på "Continue" (Fortsätt). Då startar Photags Express.

Allt du behöver för att få ut mesta möjliga av dina foton

Med programmet "PhoTags Express" kan du redigera foton du redan har i datorn liksom de foton du tar med den nya kameran.

1. Anslut USB-kabeln till kamerans USB-port.
2. Anslut den andra änden av USB-kabeln till en USB-port på datorn.
3. Vänta tills datorn känner av att du anslutit ny hårdvara och ett meddelandet om att enheten är färdig att använda visas i aktivitetsfältet.



4. Om kameran är avstängd kommer den automatiskt att sättas på när USB-kabeln ansluts.

Om du inte redan har öppnat programmet gör du det genom att dubbelklicka på ikonen "PhoTags Express" på skrivbordet.



På huvudmenyn väljer du någon av knapparna "**Select Photos**" (Välj foton), "**Enhance Photos**" (Förbättra foton) eller "**Add Captions**" (Lägg till bildtexter). Du kan använda följande funktioner för att redigera dina foton:



Hantera foton genom att skapa olika fotosamlingar utan att behöva göra en massa dubletter. Bränn cd-skivor på de mappar du vill säkerhetskopiera eller förvara separat.

Förbättra foton med Auto Enhance (Autoförbättring), Crop (Beskärning), Correct Red Eye (Ta bort röda ögon), Manually Adjust (Manuell justering) och Special Effects (Specialeffekter).

Lägg till bildtexter som Text Captions (Bildtexter), Frames (Ramar), Shapes (Former), Keywords (Nyckelord) ... med mera. Dessa kan döljas eller visas när som helst.

Hitta och sortera foton och samlingarna – sök på bildtext, kategori, nyckelord eller datum – direkt från datorns operativsystem.

Dela med dig av fotona via mejl, utskrifter eller genom att skapa en webbsida dit du kan ladda upp bilderna.

Workshop kan du skapa **Calendars** (Kalendrar), dubbelsidiga **Greeting Cards** (Gratulationskort) och **Postcards** (Vykort) på vanligt fotopapper.

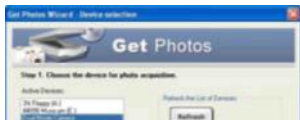
Skapa **Photo Albums** (Fotoalbum) och **Slide Shows** (Bildspel) på cd-skivor som kan visas i datorn samt vcd-skivor som kan visas i teven med dvd-spelaren. Lägg in bakgrundsmusik i bildspelet.



Ladda ned foton och filmer till PC

Överför foton och filmer från kameran till PC med PhoTags Express.

Välj knappen "Get Photos" (Hämta foton) högst upp på huvudmenyn i PhoTags Express. Guiden Get Photos (Hämta foton) öppnas.

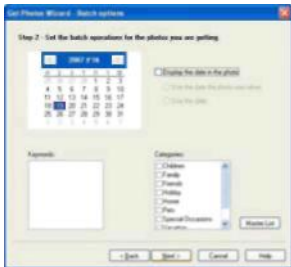


Välj enhet (borttagbar disk) i Active Devices (Aktiva enheter) till vänster och välj därefter antingen "Custom" (Anpassad) eller "Express" (Snabb) kopiering i rutan Copy methods (Kopieringsmetoder).

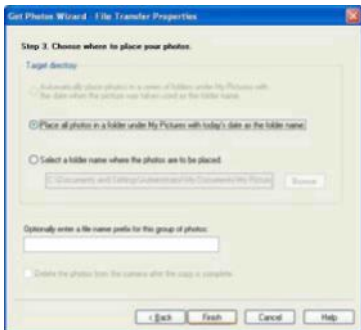
ANPASSAD KOPIERING

Välj "Custom" (Anpassad). Klicka på "Next" (Nästa).

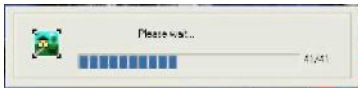
Lägg till Active Captions (bildtexter) på bilderna. Du kan lägga till datum, nyckelord, kategorier med mera. Klicka på "Next" (Nästa).



Välj var du vill lägga dina foton och filmer. Förvalt värde är att lägga alla foton och filmer i en mapp under C:\My Documents\ My Pictures med det datum då fotona togs som mappnamn.



Klicka på "Finish" (Slutför) så startar nedladdningen.



Status på nedladdningen visas med antalet filer (foton och filmer) som laddas ned till datorn.



Alla filer – foton och filmer – i kameran är nu nedladdade till vald mapp i datorn.

Öppna "Select Photos" (Välj foton) i Photags Express så visas miniatyrbilder av alla filer.

Nu kan du använda PhoTags Express för att redigera foton, skapa samlingar och bränna cd-skivor.

Om du vill veta mer om hur du får ut mesta möjliga av PhoTags klickar du på "Show Me How" (Visa mig hur) eller "?" i övre högra hörnet av skärmen.

EXPRESSKOPIERING

Välj "Express" (Snabb) kopiering om du vill att alla foton ska överföras till PC utan att du väljer vilka foton som ska överföras.

I det här läget visas ingen förgranskning av de foton som överförs. Mer information finns i Help Guide (Hjälpguiden) i PhoTags Express.

Visa filmer

Kontrollera att kameran är ansluten till datorn med USB-kabeln. Öppna ett program du kan visa filmer i (till exempel Windows Media Player).

De filmer som laddats ned bör ligga i mappen C:\My Documents\My Pictures\{datum}.

Filmerna sparas i AVI-format. Dubbelklicka på en avi-film.

Filmen börjar spelas upp automatiskt. Använd uppspelningsreglagen om du vill visa filmen igen.

När alla foton och filmer har laddats ned till datorn rekommenderas att du tar bort dem från kameran för att göra plats för nya foton och filmer.

Överföra foton och filmer manuellt till PC

Anslut kameran till datorn med USB-kabeln. Fönstret **Removable Disk F:** (Borttagbar disk F:) visas enligt nedan:



Anm: Nu kan du ladda ned foton och filmerna till datorn med följande två metoder:

1. Ladda ned foton direkt via Windows

Välj **"copy pictures to a folder on my computer"** (kopiera foton till en mapp i datorn) i fönstret **Removable Disk (F:)** (Borttagbar disk F:). Efter att du klickat på **"OK"** visas några fönster med stegvisa instruktioner. Du behöver bara följa anvisningarna och klicka på de förvalda knapparna för att föra över filerna.

Du kan också göra så här:

1. Klicka på Windows START-knapp.
2. Klicka på ikonen MY COMPUTER (Min dator) på skrivbordet.
3. Minneskortet visas som en REMOVABLE STORAGE DEVICE (borttagbar lagringsenhet).

4. Klicka på REMOVABLE STORAGE DEVICE (borttagbar lagringsenhet) för att visa foton. Foton lagras i den underkatalog som heter DCM100.
5. Nu kan du kopiera och klistra in foton i valfri katalog.

Överföra foton och filmer manuellt till MAC

Programmet Photags Express är inte kompatibelt med Mac och kan inte installeras där. Så här överför du foton och filmer från kameran till Mac:

1. Anslut kameran till en ledig USB-port.
2. En ny enhet monteras nu på skrivbordet med de foton eller filmer du har tagit med kameran.

Underhåll av digitalkameran

Digitalkameran är en känslig apparat. Hantera kameran försiktigt för att inte skada den.

Sakar garantikort

Garantin gäller enbart för den ursprunglige köparen och kan inte överlåtas. Garantin gäller under ett år och omfattar produkter som inte fungerar korrekt **VID NORMAL ANVÄNDNING** på grund av material- eller tillverkningsfel. Produkten repareras kostnadsfritt (reservdelar och arbete) under garantitiden.

Följande omfattas inte av garantin:

Skada eller funktionsstörning som inte beror på defekter i material eller tillverkning samt skada eller funktionsstörning som uppkommit vid onormal användning, inklusive, men inte begränsat till, reparation av icke-auktoriserad part, manipulering, modifiering eller olyckshändelse.

Gör så här om produkten behöver service:

När du returnerar den defekta produkten (förbetald frakt) för service ska paketet innehålla följande:

1. Kopia på **originalkvittot**
2. En detaljerad skriftlig beskrivning av felet.
3. Returadress och telefonnummer dagtid.

SKICKA TILL NEDANSTÅENDE ADRESS:

Sakar International

Att: Service Department 195

Carter Drive

Edison, NJ 08817

Du kan också gå till www.sakar.com för ytterligare hjälp eller ringa till vår tekniska support på telefon (877) 397-8200.

Bilaga A: Specifikationer

Sensor	CMOS-sensor
Bildupplösning	5 MP (2592×1944 pixlar 4:3), 3 MP (2048×1536 pixlar 4:3), 2 MP (1920×1080 pixlar 16:9), VGA (640×480 pixlar 4:3)
Objektiv	f=7,23 mm, F2.8
Externt minne	SD-kort på max 8 GB
Blixt	Auto/Tvingad blixt/Röda-ögon-reduktion/Av
Digital zoom	8X
Självutlösare	10 sekunder
Strömsparfunktion	60 sekunder
Batteri	3× AAA-batterier
Överföringsgränssnitt	USB 2.0
Arbetstemperatur	0–40 °C
Datorsystem	Windows XP/Vista/Mac OS X (10.2.6 eller senare)

Bilaga B: Felsökning

F: Jag har tagit foton men datorn säger: "No photos in camera" (Inga foton i kameran). Vad kan jag göra?

S: Kontrollera först att du verkligen har tagit foton. Tryck på avtryckaren/OK-knappen några gånger för att ta ett par testfoton och försök sedan ladda ned dem. Om du fortfarande får ett meddelande om "no photos" (inga foton) kan det betyda att datorn inte uppfyller systemkraven.

Systemkrav:

Minst en Pentium III 300 MHz, AMD Athlon 300 MHz eller en Celeron 400 MHz eller högre liksom minst 128 MB RAM. Observera att äldre AMD K6-processorer inte fungerar. Mer information om datorns specifikationer finns i början av handboken.

Om du har fastställt att datorn uppfyller systemkraven och att du har foton i kameran följer du nedanstående steg för att installera om programvaran.

Ominstallation av programvaran

1. Förutsätter att programmet redan är installerat. Klicka på Start, Settings (Inställningar), Control Panel (Kontrollpanelen) och Add/Remove programs (Lägg till/ta bort program). Här finns ett program du behöver ta bort: PhoTags Express. När du tagit bort programmet startar du om datorn. Om kameran är ansluten kopplar du bort den.
2. Installera nu om programmet. Sätt i cd-skivan som medföljde kameran. Den ska starta installationen automatiskt.
3. Starta om datorn.
4. När datorn är uppe igen ansluter du kameran till en USB-port i datorn.
5. Högerklicka på "My Computer" (Min dator). Välj Properties (Egenskaper).

Windows 2000 eller XP: klicka på Hardware (Maskinvara) och sedan Device Manager (Enhetshanteraren). Om kameran är installerad korrekt visas en kategori för "Imaging Devices" (Bildenheter). Om du klickar på "+" bredvid denna bör kameran synas. I annat fall ser du troligen "Digital Still Camera" (Digital stillbildskamera) under "Other Device" (Annan enhet) med en tydligt färgad markering bredvid som säger att enheten inte fungerar korrekt.

Windows 2000 eller XP: Högerklicka på den icke-fungerande enheten och välj att avinstallera den. Om en varning visas klickar du OK.

6. Starta om datorn. Kameran är nu installerad.

F: Hur kan jag vara säker på att inte förlora viktiga foton?

Kameran använder SDRAM-minne, vilka kräver konstant ström för att lagra foton. Skulle kameran stängas av (till exempel om batteriet tar slut) kommer alla lagrade foton att försvinna. Vi rekommenderar att du alltid laddar ned foton till datorn så snart som möjligt för att undvika dataförluster.

A00-090227